

Le tramway : quelle histoire !

Pour répondre au succès de l'exposition sur les modes de déplacements des Châtenaisiens depuis 1841, présentée au mois de septembre au Pavillon des Arts et du Patrimoine, elle reprend le mercredi 18 octobre, pour un mois.



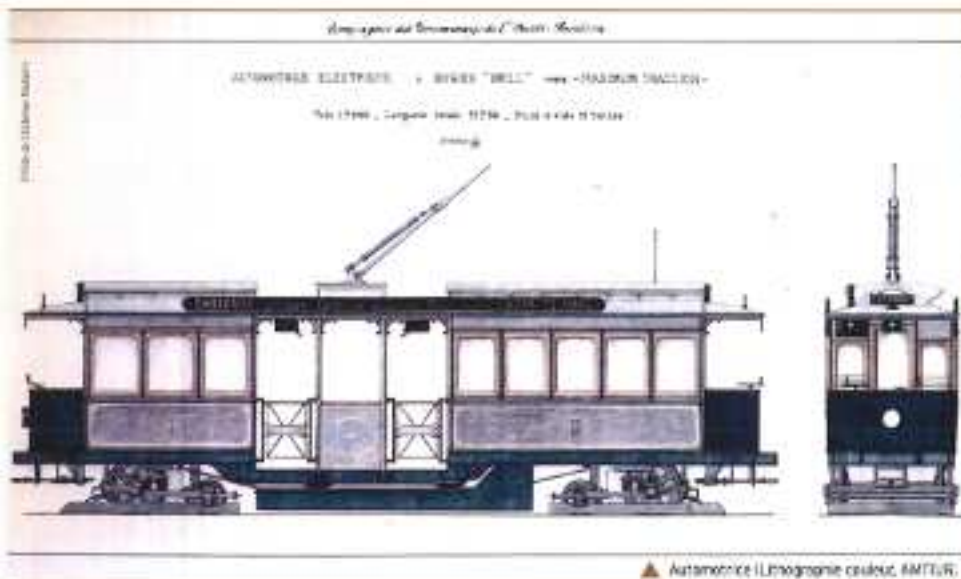
▲ Un projet de métro suspendu passant par Châtenay-Malabry a été envisagé (extraît de la revue générale des techniques > I&L La Génie Civil, 1964, Archives Communales de Châtenay-Malabry, cote 1025-3).

tronte, par l'amélioration et le prolongement de la ligne de Strozac, ancêtre de l'actuel RER B, qui n'a pas atterri dans notre ville. Tout cela appuyé par de nombreux documents qui permettent d'avoir une vraie photographie des différentes époques.

Un regard vers l'avenir

Cette exposition est un pont entre deux époques avec une seule et même constatation : la ville de Châtenay-Malabry a longtemps été mal desservie par les transports. Quelques projets, assez fous et malites, n'ont pas abouti, et sont à découvrir au Pavillon des Arts et du Patrimoine. Tout comme celui du Tramway T10, bien connu, celui-ci, qui est également présenté dans cette exposition. Un projet qui va faire de Châtenay-Malabry une ville de mobilité, comme elle a si souvent, et depuis longtemps, souhaité l'être.

Pavillon des Arts et du Patrimoine
98 rue Jean-Lacquet - 01 47 02 75 22



▲ Automotrice lithographie couleur, AMTUB.



EXPOSITION

Le tramway : quelle histoire !
Les modes de déplacements des Châtenaisiens depuis 1841

Du 18 octobre au 18 novembre 2017
Au Pavillon des Arts et du Patrimoine
98 rue Jean-Lacquet
Tél. : 01 47 02 75 22

La problématique des transports aux XIX^e et XX^e siècles : voilà un sujet toujours d'actualité à l'heure du tramway T10 et de son implantation à Châtenay-Malabry. L'exposition présentée au Pavillon des Arts et du Patrimoine du mercredi 18 octobre au samedi 18 novembre, retrace l'histoire historique des transports dans notre ville grâce à de

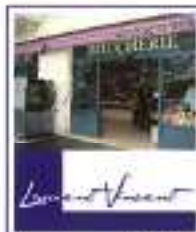
nombreux ouvrages, cartes postales, délibérations, plans, documents d'archives (plans de lignes, etc.) et affiches, ainsi que des vidéos et divers objets. Une exposition organisée par la Ville, les archives municipales et départementales. Des documents ont été également empruntés à la RATP au musée urbain de Chelles et à des particuliers.

Une remontée dans le temps

L'exposition permet de découvrir la situation avant l'Exposition universelle de 1900. Il n'y avait que quelques voitures particulières et des navettes omnibus (roulant à moins de 9 km/h) financées par des particuliers. On découvre également la ligne de train Paris-Chartres dont le tronçon de Châtenay-Malabry n'a jamais été réalisé (ce

tronçon correspond à l'actuelle Couée Verte). Grâce aux nombreuses illustrations présentées, le public pourra également constater qu'une ligne de tramway Châtenay - Champ-de-Mars (à Paris) a été mise en place pour l'Exposition universelle de 1900. Elle roulait alors à une moyenne de 15 km/h et desservait notamment le terminus du Petit Châtenay, les parcs de

Soesux et Fontenay-aux-Roses. Châtenay-Malabry était alors un lieu de promenade dans les quartiers de Robinson, de Malabry, du bois de Verrières avec notamment la ferme de Malabry, haut lieu de soirées festives (emplacement de l'actuel Quik, tout en haut de l'avenue de la Division-Lacerc). Mais ce tramway a été supplanté par le réseau d'autobus apparu dans les années



Boucherie des Écoles

Du mardi au vendredi de 7h30 à 13h et de 15h30 à 19h30

Samedi de 7h30 à 13h et de 15h à 19h30

Dimanche et jours fériés de 7h30 à 12h30

86, rue Jean Longuet 92290 Châtenay-Malabry

01 40 91 93 76 - www.laurentvincent.fr



www.chatenay-malabry.fr

Retrouvez toutes les informations pratiques sur Châtenay-Malabry